



LÍNGUA PORTUGUESA

O texto servirá de base para as questões 01 e 02:

Os filhos do lixo

Lya Luft

Há quem diga que dou esperança; há quem proteste que sou pessimista. Eu digo que os maiores otimistas são aqueles que, apesar do que vivem ou observam, continuam apostando na vida, trabalhando, cultivando afetos e tendo projetos. Às vezes, porém, escrevo com dor. Como hoje.

Acabo de assistir a uma reportagem sobre crianças do Brasil que vivem do lixo. Digamos que são o lixo deste país, e nós permitimos ou criamos isso. Eu mesma já vi com estes olhos gente morando junto de lixões, e crianças disputando com urubus pedaços de comida estragada para matar a fome.

A reportagem era uma história de terror – mas verdadeira, nossa, deste país. Uma jovem de menos de 20 anos trazia numa carretinha feita de madeiras velhas seus três filhos, de 4, 2 e 1 ano.

Chegavam ao lixão, e a maiorzinha, já treinada, saía a catar coisas úteis, sobretudo comida. Logo estavam os três comendo, e a mãe, indagada, explicou com simplicidade: "A gente tem de sobreviver, né?".

Não sei como é possível alguém dizer que este país vai bem enquanto esses fatos, e outros semelhantes, acontecem. Pois, sendo na nossa pátria, não importa em que recanto for, tudo nos diz respeito, como nos dizem respeito a malandragem e a roubalheira, a mentira e a impunidade e o falso ufanismo. Ouvimos a toda hora que nunca o país esteve tão bem. Até que em algumas coisas, talvez muitas, melhoramos.

Mas quem somos, afinal? Que país somos, que gente nos tornamos, se vemos tudo isso e continuamos comendo, bebendo, trabalhando e estudando como se nem fosse conosco? Deve ser o nosso jeito de sobreviver – não comendo lixo concreto, mas engolindo esse lixo moral e fingindo que está tudo bem. Pois, se nos convenceremos de que isso acontece no nosso meio, no nosso país, talvez na nossa cidade, e nos sentirmos parte disso, responsáveis por isso, o que se poderia fazer?

QUESTÃO 01

Analise as afirmativas acerca do texto:

- I. A finalidade do texto é suscitar uma reflexão a respeito dos problemas sociais do nosso país, mostrando que ainda existem pessoas vivendo de forma sub-humana, na miséria, e muitos acabam se acostumando e achando normal a referida situação.
- II. Pelas características, pode-se afirmar que o texto é uma crônica.
- III. "Chegavam ao lixão, e a maiorzinha, já treinada, saía a catar coisas úteis, sobretudo comida. Logo estavam os três comendo, e a mãe, indagada, explicou com simplicidade: "A gente tem de sobreviver, né?". Neste trecho, há o predomínio da argumentação.
- IV. A autora, de forma ufanista, concorda com os que afirmam que o país está indo muito bem.

Estão corretas, apenas:

- A) I, II e IV;
- B) II, III e IV;
- C) I e III;
- D) I e II.

QUESTÃO 02

Correlacione os elementos coesivos destacados das frases aos seus respectivos valores semânticos:

1. "**Pois**, sendo na nossa pátria, ...";
2. "**Mas** quem somos, afinal?";
3. "... **se** vemos tudo isso e continuamos comendo, ...";
4. "... bebendo, trabalhando **e** estudando".

- () Condição;
() Explicação;
() Oposição;
() Adição.

A sequência correta de cima para baixo é:

- A) 3, 1, 2, 4;
- B) 3, 4, 2, 1;
- C) 2, 3, 4, 1;
- D) 4, 3, 1, 2.



QUESTÃO 03

O poema de Cecília Meireles servirá de base para a questão:

Solidão

Imensas noites de inverno,
com frias montanhas mudas,
e o mar negro, mais eterno,
mais terrível, mais profundo.

Este rugido das águas
é uma tristeza sem forma:
sobe rochas, desde fráguas,
vem para o mundo e retorna...

E a névoa desmancha os astros,
e o vento gira as areias:
nem pelo chão ficam rastros
nem, pelo silêncio, estrelas.

Analise aspectos textuais e gramaticais do poema, assinale o item correto:

- A) Além da função poética, predomina a função referencial;
- B) "**nem** pelo chão ficam rastros". O termo destacado é uma conjunção coordenada adversativa;
- C) "... sobe rochas, desde **fráguas**, ...". Pode-se inferir que o significado da palavra destacada é montanha;
- D) As palavras "névoa" e "águas" são acentuadas pela mesma regra gramatical: paroxítonas terminadas em ditongos orais.

QUESTÃO 04

Marque a opção em que a vírgula pode ser retirada da frase, sem prejudicar o sentido, ou seja, é facultativo o emprego da mesma:

- A) Fortaleza, capital do Ceará, recebe muitos turistas;
- B) Meus amigos, a prova irá começar;
- C) Em Fortaleza, está chovendo bastante;
- D) A batalha é difícil, mas iremos vencer.

QUESTÃO 05

A concordância nominal está correta na frase:

- A) Anexo às cartas vão os relatórios;
- B) É proibida a entrada de estranhos neste local;
- C) Os Estados Unidos proibiu a entrada de imigrantes;
- D) Ela estava meia decepcionada com os amigos.



RACIOCÍNIO LÓGICO MATEMÁTICO

QUESTÃO 06

P1: Todo estudante é inteligente
P2: Aline é inteligente

Conclusão: Aline é estudante

Sobre a conclusão do argumento acima marque a alternativa correta.

- A) A conclusão é verdadeira, mas o fato de Aline ser estudante não garante que ela é inteligente;
- B) A conclusão é verdadeira, pois quem é inteligente certamente estuda e é estudante;
- C) A conclusão é falsa, pois Aline não é estudante e também não é inteligente;
- D) A conclusão é falsa, pois não se pode afirmar que Aline é estudante.

QUESTÃO 07

A negação de "Amanhã é sábado e Alan não vai para a aula." é:

- A) Amanhã não é sábado e Alan vai para a aula;
- B) Amanhã não é sábado ou Alan vai para a aula;
- C) Amanhã não é sábado e Alan não vai para a aula;
- D) Amanhã é sábado ou Alan não vai à aula.

QUESTÃO 08

Observando a tabela abaixo os números estão dispostos seguindo um mesmo padrão lógico.

7	21	28
12	36	43
15	X	Y

A soma dos números X e Y é igual a:

- A) 52;
- B) 79;
- C) 88;
- D) 97.

QUESTÃO 09

Em uma pesquisa sobre a preferência de refrigerantes (A ou B) foi constatado que 25 pessoas consomem ao menos um dos refrigerantes. Sabe-se que 12 pessoas não consomem o refrigerante A e 6 não consomem o refrigerante B. Assinale a alternativa correta do número de pessoas que consomem os refrigerantes A e B?

- A) 5;
- B) 7;
- C) 12;
- D) 19.

QUESTÃO 10

A negativa das proposições abaixo está presente na alternativa:

- I. Marcos é bombeiro ou enfermeiro;
 - II. Carol não é estudante.
- A) I. Marcos não é bombeiro ou não é enfermeiro;
II. Não é verdade que Carol é estudante;
 - B) I. Marcos não é bombeiro e não é enfermeiro;
II. Carol é estudante;
 - C) I. Marcos não é bombeiro e não é enfermeiro;
II. Carol não é estudante;
 - D) I. Marcos não é bombeiro e não é enfermeiro;
II. Não é verdade que Carol é estudante.



INFORMÁTICA BÁSICA

QUESTÃO 11

Mouse é uma palavra do inglês, que traduzido para o português significa Rato. Este é um termo muito utilizado para definir um componente de hardware muito importante para o computador, utilizado para posicionar o cursor (uma seta geralmente) na tela do computador.

Fonte: <https://www.infoescola.com>

Como existem mouses com diferentes sensibilidades, há também uma unidade de medida utilizada para isso. Levando em consideração o texto, marque a opção com a medida padrão utilizada para medir a sensibilidade do mouse:

- A) DPI;
- B) REM;
- C) CMD;
- D) KBS.

QUESTÃO 12

Distribuição Linux é um sistema operacional Unix-like incluindo o kernel Linux e outros softwares de aplicação, formando um conjunto. As distribuições (ou "distros") são mantidas por organizações comerciais ou também por projetos comunitários que montam e testam seus conjuntos de softwares antes de disponibilizá-los ao público.

Fonte: <https://www.hardware.com.br>

Levando em consideração o texto, marque a opção que contém uma distribuição Linux:

- A) Vista;
- B) Solares;
- C) Ubuntu;
- D) Unix.

QUESTÃO 13

Existem milhares de aplicativos para computador e com diversas extensões compatíveis de acordo com o sistema operacional utilizado. A extensão padrão para acionar aplicativos no Windows 10 é do tipo:

- A) jpg;
- B) mp3;
- C) deb;
- D) exe.

QUESTÃO 14

Embora no Brasil a extensão de domínio mais conhecida seja a .com existem várias outras, direcionadas para determinados segmentos. Algumas extensões podem ser registradas por qualquer pessoa, física ou jurídica, outras exigirão o registro uma documentação específica.

Fonte: <http://www.fazerfacil.com.br>

Considerando o texto, a extensão direcionada para organizações sem fim lucrativo é:

- A) int;
- B) org;
- C) com;
- D) edu.

QUESTÃO 15

Ao enviar um e-mail você deverá colocar o endereço do destinatário da mensagem. Este deverá ser indicado no campo PARA. Se este campo for preenchido com mais de um destinatário, todas as pessoas receberão a mensagem e todos saberão quem mais recebeu o e-mail.

Fonte: <http://www.fazerfacil.com.br>

Há outros 2 campos destinados aos endereços que devem receber cópias do e-mail. São eles:

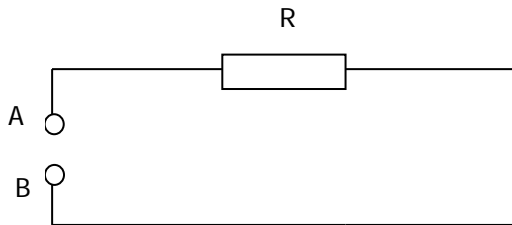
- A) Assunto e Mensagem;
- B) Cc e Cco;
- C) De e Para;
- D) Responder e Enviar.



CONHECIMENTOS ESPECÍFICOS

QUESTÃO 16

A diferença de potencial entre os pontos A e B, do circuito abaixo, é igual a 24 V e a resistência R é 6 Ω



A corrente que passa pelo resistor R é de:

- A) 4 A;
- B) 5,5 A;
- C) 6 A;
- D) 8 A.

QUESTÃO 17

Um transformador com saída de 220V a 60Hz tem uma potência útil de 800 KW. Sabendo que o fator de potência é de 0,80, assinale a opção que indica a potência do transformador em KVA:

- A) 1.600 KVA;
- B) 1.200 KVA;
- C) 1.000 KVA;
- D) 800 KVA.

QUESTÃO 18

Ao entrar em uma loja de material elétrico, um assistente de manutenção observa a seguinte informação no balcão da loja:

ECONOMIZE DINHEIRO: Lâmpadas fluorescentes de 10 W têm a mesma luminosidade (iluminação) que lâmpadas incandescentes de 40 W de potência.

Sabendo que na empresa há muitas lâmpadas incandescentes de 40 W e com o intuito de economizar energia elétrica, sabendo também que 1 KWh é R\$ 1,00 o assistente calcula que se trocar uma lâmpada incandescente por uma fluorescente ele conclui que, em 1 hora, a economia de energia elétrica, em R\$, será de:

- A) R\$ 0,02;
- B) R\$ 0,03;
- C) R\$ 0,04;
- D) R\$ 0,05.

QUESTÃO 19

Na sala da diretoria da empresa há um ar condicionado de 18.000 BTU/h que tem uma potência de 2.000 W. Sabendo que o equipamento fica ligado 6 horas por dia de segunda a sexta-feira, na semana, determine a energia consumida em KWh mensal pelo ar condicionado. Considere o mês com quatro semanas.

- A) 48 KWh;
- B) 90 KWh;
- C) 120 KWh;
- D) 240 KWh.

QUESTÃO 20

A companhia de distribuição de energia elétrica do Pernambuco utiliza transformadores abaixadores nas linhas de transmissão. Um determinado transformador é utilizado para baixar a diferença de potencial de 13.800 V (rede urbana) para 220 V (uso residencial). Nesse transformador:

- I. A corrente elétrica no secundário é menor que no primário;
- II. A diferença de potencial no secundário é contínua;
- III. O número de espiras no primário é maior que no secundário.

Das afirmações acima:

- A) Somente I é correta;
- B) Somente II é correta;
- C) Somente III é correta;
- D) Somente I e III são corretas.

QUESTÃO 21

As Normas Regulamentadoras - NR, relativas à Segurança e Medicina do Trabalho, são de observância obrigatória pelas empresas privadas e públicas.

Assinale a opção que estabelece a NR 35:

- A) Máquinas e Equipamentos;
- B) Trabalho em altura;
- C) Segurança e Saúde no Trabalho em Espaços Confinados;
- D) Sinalização de Segurança.



QUESTÃO 22

Com relação às instalações de água e esgoto, analise as proposições e marque V (para verdadeiro) ou F (para falso):

- () O registro de gaveta tem como exemplo de função controlar o fluxo de água do chuveiro;
- () O trabalho do registro de gaveta não é regular a vazão de água, mas sim interromper o fluxo de água;
- () O registro de esfera é indicado para regular a vazão de saída de água em uma tubulação;
- () O registro de pressão é indicado para regular a entrada e saída de água.

Assinale a alternativa que informa a sequência correta de cima para baixo:

- A) V, V, V, V;
- B) V, F, V, V;
- C) F, V, F, V;
- D) F, F, F, V.

QUESTÃO 23

O software de gestão de manutenção é uma importante ferramenta para realizar um melhor acompanhamento dos serviços e acompanhar indicadores diversos. Assinale a alternativa que indica os benefícios de uma manutenção acompanhada por essa ferramenta de gestão:

- A) Diminuição da disponibilidade dos serviços e menor agilidade na tomada de decisão;
- B) Maior planejamento, controle e visibilidade dos processos e operações;
- C) Menor nível de controle e medição de indicadores de serviços;
- D) Respostas mais morosas e contestatórias na análise de impacto de falhas e incidentes.

QUESTÃO 24

O sistema de gestão de equipamento - Ícaro, oferece soluções diversas para as rotinas de manutenção do dia a dia. Sem um sistema de manutenção com um banco de dados confiáveis não seria possível realizar um acompanhamento da manutenção com efetividade. Assinale a opção que não é uma função do sistema Ícaro:

- A) Cadastro de usuários;
- B) Cadastro de equipamentos;
- C) Cadastro das rotinas de manutenção;
- D) Cadastro de veículos.

QUESTÃO 25

O sistema Ícaro armazena diversos bancos de dados. Há um bastante importante que é o banco de dados de equipamentos.

Assinale a opção que representa o correto caminho para acessar a listagem de equipamentos no sistema:

- A) Cadastro > Equipamentos > Grupo de equipamentos;
- B) Cadastro > Equipamentos > Equipamentos > Imprimir > Consulta;
- C) Cadastro > Equipamentos > Equipamentos > Novo;
- D) Cadastro > Equipamentos > Equipamentos.

QUESTÃO 26

O sistema Ícaro permite realizar o cadastro das atividades de manutenção, que descreve a atividade e suas determinadas ações para a execução dos serviços de forma padronizada. Assinale a opção que não é um procedimento de cadastro de atividade de manutenção:

- A) Informar o tempo da atividade da manutenção;
- B) Informar a atividade da manutenção;
- C) Informar o procedimento para execução;
- D) Para o caso de atividade de coleta de dados, selecionar a grandeza (Temperatura, Corrente, Tensão...).

QUESTÃO 27

No sistema Ícaro há duas maneiras de abrir a ordem de serviço. Assinale a opção que indica as duas formas de ordem de serviço que pode ser aberta pelo sistema Ícaro:

- A) Corretiva e preventiva;
- B) Preventiva e emitida pelo planejamento anual;
- C) Corretiva e preditiva;
- D) "Avulsa" e emitida pelo planejamento anual.

QUESTÃO 28

No sistema Ícaro podemos emitir diversos relatórios. Há um relatório específico que pode ser emitido pelo seguinte caminho do sistema: "Relatórios > Falhas > (Empresa, Regional ou Cliente)". Assinale a opção que indica o relatório oriundo desse caminho:

- A) Relatório de falhas;
- B) Análise de confiabilidade;
- C) Relatório gerencial;
- D) Relatório de mão de obra.



QUESTÃO 29

Todo o sistema de climatização, além de controlar a temperatura do ambiente deve também prover uma boa qualidade do ar interno. Assinale a opção que define o que é boa qualidade do ar interno:

- A) Ar que recircula no ambiente climatizado;
- B) Procedimento de manutenção preventiva que consiste na remoção de sujidade dos componentes do sistema de climatização, para evitar a sua dispersão no ambiente interno;
- C) Atividades técnicas e administrativas destinadas a preservar as características de desempenho técnico dos componentes ou sistemas de climatização;
- D) Conjunto de propriedades físicas, químicas e biológicas do ar que não apresentem agravos à saúde humana.

QUESTÃO 30

De acordo com a Resolução nº 09/2003, da ANVISA, existem valores máximos aceitáveis para a contaminação química de um ambiente. Assinale a opção do valor máximo permitido de dióxido de carbono - (CO₂), como indicador de renovação de ar externo, recomendado para conforto e bem-estar:

- A) 500 ppm;
- B) 900 ppm;
- C) 1.000 ppm;
- D) 1.100 ppm.