



LÍNGUA PORTUGUESA

O texto servirá de base para as questões 01 e 02:

No lugar do outro
ROSELY SAYÃO

Estamos vivendo uma crise intensa: a das relações humanas. Todos os dias testemunhamos ou protagonizamos, tanto na vida presencial quanto na virtual, comportamentos e atitudes que vão do ódio declarado ou sutil ao desdém em relação ao outro. As relações humanas, sempre tão complexas, exigem, no entanto, delicadeza, atenção e compromisso social. Tem sido difícil manter a saúde mental e a qualidade de vida no contexto atual.

Crianças e adolescentes já dão sinais claros de que têm aprendido muito com nossa dificuldade em conviver com as diferenças e de respeitá-las; de tentar colocar-se no lugar do outro para compreender suas posições e atitudes; de ter compaixão; de conflitar em vez de confrontar; de agir com doçura, por exemplo. Conseguir fazer isso é ter empatia com o outro.

Pais e professores têm reclamado de comportamentos provocativos, desrespeitosos, desafiadores e desobedientes dos mais novos. Entretanto, se pudéssemos nos dedicar por alguns momentos à auto-observação, constataríamos essas características também em nós, adultos.

(...)

Desenvolver a empatia é uma condição absolutamente necessária para ensiná-la aos mais novos. Aliás, eles podem tê-la mais facilmente do que nós.

Um pai me contou, comovido, que conversava com um amigo a respeito da situação de muitos refugiados de países em guerra e que comentou que não adiantava a busca por outro local, já que a crise de empregos era mundial. Seu filho, de sete anos, que estava por perto, perguntou de imediato: "Pai, se tivesse guerra aqui, você preferiria que eu morresse?". Ele mudou de ideia.

Estacionar o carro em vaga de idosos, grávidas e portadores de deficiência é mais do que contravenção: é falta de empatia. Reclamar da lentidão dos velhos é mais do que desrespeito: é falta de empatia. Agredir ostensivamente o outro por suas posições é mais do que dificuldade em lidar com as diferenças: é falta de empatia. O mesmo modo, reclamar do comportamento dos mais novos é falta de empatia.

A empatia pode provocar uma grande mudança social, diz Roman Krznari, estudioso do tema. Vamos desenvolvê-la para ensiná-la?

Matéria publicada na Folha de São Paulo, 22 de Setembro de 2015.

QUESTÃO 01

Analise as afirmações acerca do texto, julgando-as verdadeiras (V) ou falsas (F):

- () Segundo a autora, a falta de empatia é uma das causas da crise de relações humanas que vivemos hoje;
- () Pelas características inerentes ao texto, pode-se afirmar que o gênero textual é o texto de divulgação científica;
- () "Crianças e adolescentes já dão sinais claros de que têm aprendido muito com nossa dificuldade em conviver com as diferenças e de respeitá-las;" o pronome destacado está se referindo aos termos crianças e adolescentes;
- () "Pais e professores têm reclamado de comportamentos provocativos, desrespeitosos, desafiadores e desobedientes dos mais novos." Este trecho é um período simples.

A sequência correta de cima para baixo é:

- A) V, F, V, F;
- B) V, F, F, V;
- C) F, V, F, V;
- D) F, F, V, V.

QUESTÃO 02

Observe os aspectos gramaticais do texto e assinale a opção correta:

- A) "Entretanto, se pudéssemos nos dedicar por alguns momentos à auto-observação, constataríamos essas características também em nós, adultos. A conjunção "entretanto" tem valor semântico de explicação;
- B) "Agredir **ostensivamente** o outro por suas posições é mais do que dificuldade em lidar com as diferenças...". O termo destacado é um adjetivo;
- C) No trecho "Pai, se tivesse guerra aqui, você preferiria que eu morresse?" as aspas foram usadas para indicar a fala de alguém no texto;
- D) "Um pai me contou, comovido, que **conversava** com um amigo a respeito da situação de muitos refugiados de países em guerra e que comentou que não adiantava a busca por outro local, já que a crise de empregos era mundial.". O verbo destacado está no pretérito perfeito do indicativo.



QUESTÃO 03

A tirinha servirá de base para a questão:



Analise as afirmativas sobre aspectos gramaticais do texto:

- I. Assim como “nojenta” no segundo quadrinho, são escritas com j as palavras “jeito”, “jejum” e “ojeriza”;
- II. A oração “se não tomar sopa”, no primeiro quadrinho, é uma oração subordinada adverbial concessiva;
- III. A crase usada no último quadrinho se justifica por estar numa locução adverbial feminina;
- IV. A palavra “asco”, no último quadrinho, significa desprezo.

Estão corretas, apenas:

- A) I e III;
- B) I, II e III;
- C) I, III e IV;
- D) II, III e IV.

QUESTÃO 04

Marque a opção verdadeira quanto à Redação Oficial:

- A) A redação oficial é a maneira pela qual o Poder Público redige comunicações oficiais e atos normativos, e o destinatário dessa comunicação é o público, uma instituição privada ou outro órgão ou entidade pública, do Poder Executivo ou dos outros Poderes;
- B) O Ofício é o instrumento de comunicação oficial entre os Chefes dos Poderes Públicos, notadamente as mensagens enviadas pelo Chefe do Poder Executivo ao Poder Legislativo para informar sobre fato da administração pública; para expor o plano de governo por ocasião da abertura de sessão legislativa; para submeter ao Congresso Nacional matérias que dependem de deliberação de suas Casas; para apresentar veto; enfim, fazer comunicações do que seja de interesse dos Poderes Públicos e da Nação;
- C) Quanto à linguagem utilizada na Redação Oficial, prevalece a norma culta da língua, porém pode-se usar regionalismos e neologismos, quando a situação comunicativa assim o permitir;
- D) Todas as modalidades de comunicação oficial seguem o mesmo padrão, não havendo diferenças nem características específicas para cada expediente.

QUESTÃO 05

Assinale a opção correta quanto às regras gramaticais de concordância nominal, regência verbal e colocação de pronomes átonos:

- A) O verbo ensinar é sempre transitivo direto;
- B) Na frase “É proibido a entrada de estranhos” a concordância está de acordo com a Gramática Normativa;
- C) O verbo obedecer é transitivo direto;
- D) Quando o verbo estiver no futuro do presente ou no futuro do pretérito sem precedência de palavras que atraem o pronome, usa-se a mesóclise.



SISTEMA ÚNICO DE SAÚDE

QUESTÃO 06

Um dos princípios do Sistema Único de Saúde (SUS) é o da Integralidade. Este princípio diz que:

- A) A saúde é direito de todos e dever do Estado, então, cada cidadão, independentemente da etnia, da religião e da condição socioeconômica, tem direito a utilizar os serviços do SUS;
- B) Todos possuem direito, mas nem todos têm as mesmas condições para acessar esse direito; então, o Estado deve prover as condições para que as pessoas sejam tratadas de forma justa, ou seja, que cada um seja tratado conforme sua necessidade;
- C) A assistência deve ser fornecida visando atender todas as necessidades da população, atuando na prevenção, na cura e na reabilitação dos problemas de saúde e também sobre os determinantes de saúde;
- D) Deve-se tratar com desigualmente os desiguais.

QUESTÃO 07

O processo para a formação dos Conselhos de Saúde deve ser democrático e divulgado largamente entre profissionais e comunidade. Para compor um Conselho, é necessário realizar eleições para os cargos titulares e suplentes, os quais têm uma divisão paritária. Os usuários do serviço devem ocupar:

- A) 20% das vagas;
- B) 25 % das vagas;
- C) 50% das vagas;
- D) 65% das vagas

QUESTÃO 08

O Pacto em defesa do SUS visa reforçar os princípios do sistema, fortalecendo a participação popular e informando a população sobre seu funcionamento e forma de gestão. Sobre este pacto, analise as afirmativas abaixo:

- I. O Pacto em Defesa do SUS deve firmar-se através de iniciativas que busquem a repolitização da saúde, como um movimento que retoma a Reforma Sanitária Brasileira aproximando-a dos desafios atuais do SUS;
- II. Ampliação e fortalecimento das relações com os movimentos sociais, em especial os que lutam pelos direitos da saúde e cidadania e a elaboração e publicação da Carta dos Direitos dos Usuários do SUS são algumas das ações deste pacto;
- III. Entre as prioridades deste pacto estão a saúde do Idoso, o controle do câncer do colo do útero e da mama e a redução da mortalidade infantil e materna.

Estão corretas:

- A) Apenas I e II;
- B) Apenas I e III;
- C) Apenas II e III;
- D) Todas as afirmativas.

QUESTÃO 09

A Vigilância em Saúde constitui um processo contínuo e sistemático de coleta, consolidação, análise e disseminação de dados sobre eventos relacionados à saúde. Sobre este tema, assinale V para verdadeiro e F para falso:

- () As ações de Vigilância em Saúde são coordenadas com as demais ações e serviços desenvolvidos e ofertados no Sistema Único de Saúde (SUS) para garantir a integralidade da atenção à saúde da população;
- () Entende-se por Vigilância Sanitária um conjunto de ações que proporcionam o conhecimento, a detecção ou prevenção de qualquer mudança nos fatores determinantes e condicionantes de saúde individual ou coletiva, com a finalidade de recomendar e adotar as medidas de prevenção e controle das doenças ou agravos;
- () Atualmente, a Vigilância Epidemiológica não trabalha apenas com as doenças e os agravos já instalados, mas também vigia os fatores de risco e os determinantes/condicionantes do processo saúde-doença, articulando ações preventivas com outros setores;
- () Entre as atividades da Vigilância Sanitária, está a fiscalização de estabelecimentos em que ocorrem a produção e a prestação de serviços.

A sequência correta de cima para baixo é:

- A) V, V, F, F;
- B) V, F, V, V;
- C) F, V, F, V;
- D) F, F, V, V.

QUESTÃO 10

A gestão financeira do Sistema Único de Saúde (SUS) é bastante complexa e envolve uma série de regras que devem ser seguidas por cada um dos Entes da Federação. Acerca do financiamento da saúde no Brasil, assinale a afirmativa correta:

- A) Os recursos para manutenção da prestação dos serviços das ações e do serviço de saúde serão transferidos para uma só conta-corrente no Bloco de Custeio;
- B) A utilização dos recursos deve corresponder e estar vinculada às ações inseridas apenas na Programação Anual de Saúde;
- C) Nas regras atuais para a construção de uma Unidade Básica de Saúde, uma conta deve ser aberta para o recebimento do recurso financeiro e esta deve perdurar até o final da execução da obra pelo Município;
- D) A transferência de recursos para o financiamento de ações não previstas nos planos de saúde pode ser realizada desde que autorizada pelo gestor municipal.



CONHECIMENTOS ESPECÍFICOS

QUESTÃO 11

O Balão Intra-aórtico é usado no choque cardiogênico. Em relação a este dispositivo, assinale a opção correta:

- A) É contra indicação absoluta o seu uso associado a dobutamina;
- B) Durante a diástole aumenta a perfusão coronariana;
- C) Aumenta a pós-carga durante a sístole;
- D) Aumenta o consumo de oxigênio.

QUESTÃO 12

Em relação a derivação de Lewis, assinale a opção correta:

- A) Sempre deve ser registrada em DI;
- B) Otimiza a avaliação de onda Q;
- C) Não deve ser utilizado em cardiopatas;
- D) Pouco efetiva na avaliação da onda P.

QUESTÃO 13

Em relação as cardiopatias na gestação, assinale a opção correta:

- A) As doenças cardiovasculares são a principal causa de morte materna não-obstétrica;
- B) Menos de 1/3 das grávidas usam medicamentos para cardiopatias;
- C) Gestante com instabilidade hemodinâmica devido a arritmia não deve ser cardiovertida e/ou desfibrilada;
- D) Adenosina é uma droga insegura para ser usada na gestação.

QUESTÃO 14

Paciente com valores de pressão 150x 90mmHg é classificado como:

- A) Hipertenso estágio 1;
- B) Hipertenso estágio 2;
- C) Hipertenso estágio 3;
- D) Hipertenso estágio 4.

QUESTÃO 15

Assinale a opção correta em relação ao Sinal de Kussmaul:

- A) É a pulsação da úvula em pacientes com insuficiência aórtica;
- B) Aumento da turgência jugular durante a inspiração;
- C) Divergência entre pressão sistólica e diastólica;
- D) Turvação visual ao ficar em decúbito lateral E.

QUESTÃO 16

Paciente deu entrada no OS com Fibrilação atrial. Qual achado clínico, em seu exame físico, não poderá ser encontrado, enquanto estiver com essa arritmia?

- A) B1;
- B) B2;
- C) B3;
- D) B4.



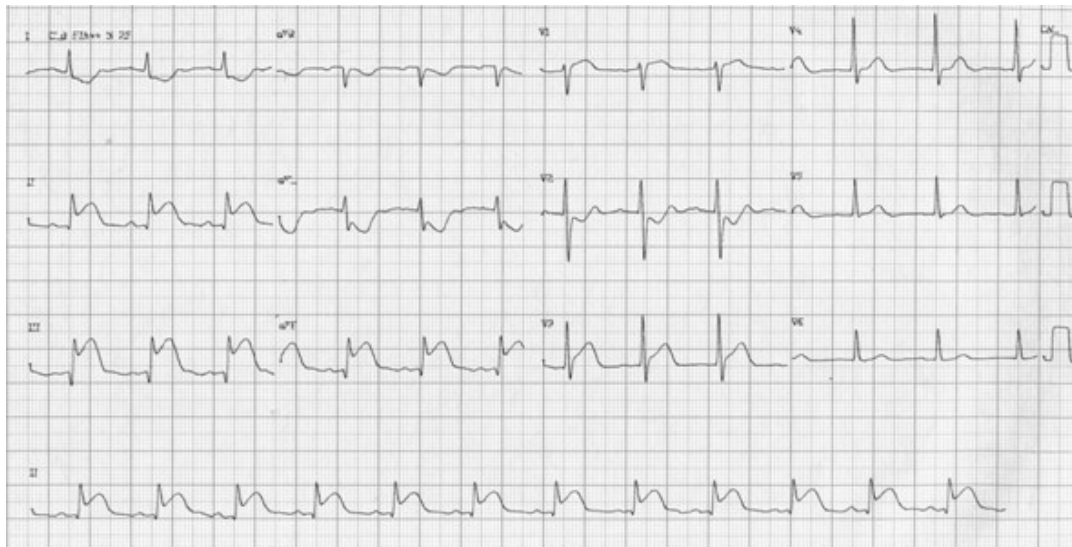
QUESTÃO 17

Em relação a hipertensão arterial sistêmica (HAS), assinale a opção correta.

- A) A prevalência da HAS é semelhante em ambos os sexos, porém é mais elevada nos homens até os 50 anos, invertendo-se na 5ª década de vida;
- B) A hipertensão pode ser: Primária, que é a minoria dos casos e apresenta etiologia definida, como feocromocitoma, síndrome de Cushing, hiperaldosteronismo e uso de medicamentos como anticoncepcional oral e corticosteroides; ou Secundária, que é a maioria dos casos, e não possui etiologia definida;
- C) Na aferição da pressão arterial, o paciente pode estar com as pernas cruzadas e é preciso apenas fazer a medida pelo método auscultatório, pois causa menos incômodo ao paciente e torna a aferição mais rápida e eficiente;
- D) Os polifenóis contidos no café e em alguns tipos de chás têm potenciais propriedades vasoprotetoras. Os riscos de elevação da PA causados pela cafeína, em doses habituais são relevantes.

QUESTÃO 18

Qual provável artéria envolvida no IAM deste paciente?



- A) Descendente anterior;
- B) Circunflexa;
- C) Coronária D;
- D) Artéria do cone.

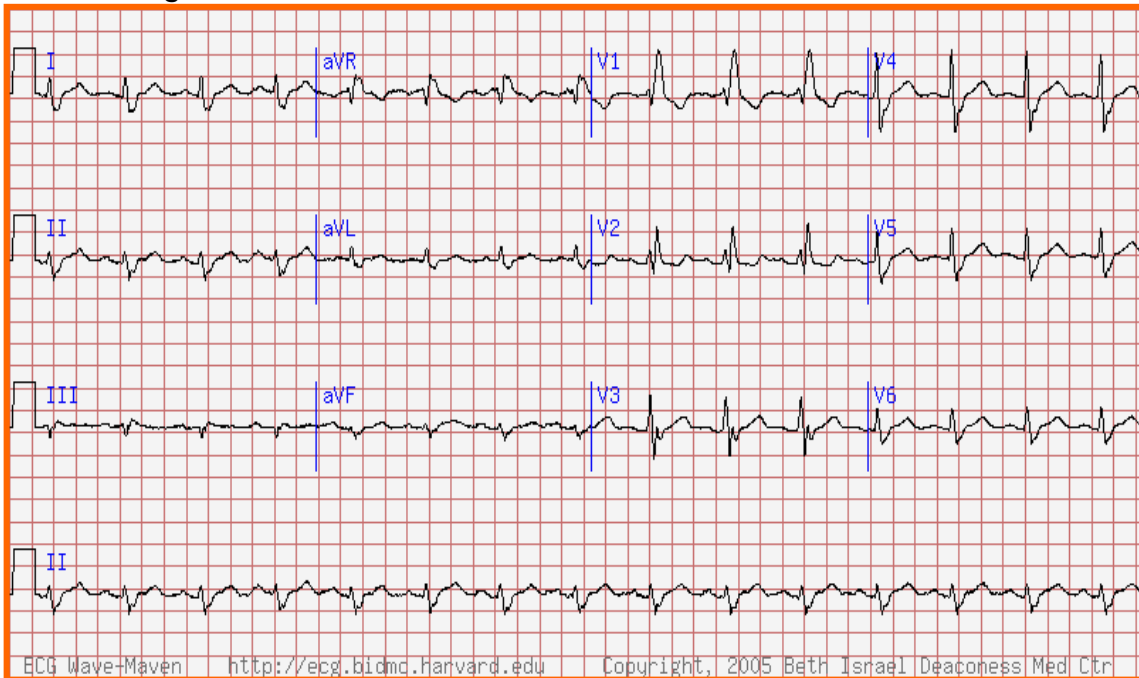
QUESTÃO 19

Assinale a alteração considerada patológica em ECG de atletas:

- A) BAV 1º grau;
- B) Bloqueio de ramo D;
- C) Arritmia sinusal;
- D) Bradicardia sinusal com frequência menor que 30 bpm.

QUESTÃO 20

Paciente morador de casa de taipa evoluindo com dispneia progressiva. Apresentou ECG e Ecocardiograma, abaixo:

Eletrocardiograma.

Ecocardiograma: FE: 30%, aneurisma em dedo de luva.

Em relação ao provável diagnóstico etiológico desse paciente, assinale a opção correta:

- A) Na fase aguda da doença o quadro clínico é miocardite, febre, taquicardia desproporcional, esplenomegalia e edema;
- B) Na fase indeterminada as sorologias são negativas;
- C) Paciente sempre tem bom prognóstico;
- D) Para diagnóstico, descartar a patologia na fase crônica, necessita apenas de um teste sorológico negativo.

QUESTÃO 21

Em relação as miocardiopatias, assinale a opção correta:

- A) A miocardiopatia alcoólica é irreversível;
- B) Na miocardiopatia hipertrófica pode ser detectado um sopro áspero na borda esternal esquerda inferior, intensificando-se com a manobra de Valsalva;
- C) Os marcadores de necrose cardíaca (troponina) não devem se elevar na Síndrome do Coração partido (Takotsubo);
- D) Na miocardiopatia periparto, os sintomas podem ter início 1 mês antes do parto até 1 ano após o nascimento só da criança.

QUESTÃO 22

Paciente com desdobramento fixo de segunda bulha e ECG evidenciando sobrecarga de AE e distúrbio de condução pelo ramo D. Qual seu provável diagnóstico?

- A) CIV;
- B) Persistência do canal arterial;
- C) CIA;
- D) Estenose aórtica.

**QUESTÃO 23**

Paciente jovem portador de miocardiopatia hipertrófica, assintomático, apresenta história familiar de morte súbita, HVE importante no ECO (> 30mm), surtos de TVNS (taquicardia ventricular não sustentada) no Holter e durante teste ergométrico apresentou hipotensão arterial. Assinale a estratégia mais adequada para este paciente.

- A) Betabloqueador;
- B) Verapamil;
- C) Sotalol;
- D) CDI (Cardioversor Desfibrilador Implantável).

QUESTÃO 24

Qual a miocardiopatia que determina baixa voltagem no ECG associada ao aumento da espessura da parede ventricular no ecocardiograma?

- A) Miocardiopatia hipertrófica;
- B) Endomiocardifibrose;
- C) Amiloidose;
- D) Fibroeslastose.

QUESTÃO 25

Homem, 38 anos, com sopro sistólico ejetivo em foco aórtico acessório que se acentua com manobra de Valsalva; pulso carotídeo com dois picos sistólicos. O eletrocardiograma revela hipertrofia ventricular esquerda. O quadro é compatível com:

- A) Estenose aórtica valvar grave;
- B) Cardiomiopatia hipertrófica;
- C) Dupla lesão aórtica com predomínio de insuficiência;
- D) Insuficiência aórtica com sopro de hiperfluxo.

QUESTÃO 26

Em relação à dissecação aórtica, o tratamento cirúrgico está indicado para os pacientes:

- A) Tipo II de DeBakey, crônica, com aneurisma de 4,5 cm;
- B) Tipo B de Stanford, aguda, sem dor;
- C) Tipo A de Stanford, aguda, com insuficiência aórtica;
- D) Tipo B de Stanford, crônica, com aneurisma de 5,5 cm.

QUESTÃO 27

No tratamento do Edema Agudo de Pulmão, o seguinte fármaco NÃO é considerado um tratamento redutor da pré-carga:

- A) Furosemida;
- B) Nitrato;
- C) Digoxina;
- D) Morfina.

QUESTÃO 28

Qual dos seguintes pacientes deve receber profilaxia antibiótica para prevenir a endocardite infecciosa?

- A) Mulher de 23 anos com prolapso da valva mitral diagnosticado submetida a cirurgia gengival;
- B) Mulher de 24 anos que teve uma comunicação interatrial completamente corrigida há 22 anos, que se submeterá a cistoscopia eletiva;
- C) Homem de 30 anos com histórico de uso de drogas injetáveis e endocardite precedente submetido a procedimento periodontal;
- D) Homem de 45 anos que recebeu uma valva mitral protética há 5 anos que está se submetendo a limpeza dentária de rotina.



QUESTÃO 29

Diante dos conhecimentos sobre fármacos utilizados na parada cardiorrespiratória é correto afirmar que:

- A) A dose de epinefrina é 1 mg e pode ser utilizada IV;
- B) A dose de epinefrina é 1 g e pode ser utilizada IV e IO;
- C) O objetivo da amiodarona é converter farmacologicamente a FV/TV sp;
- D) A primeira dose da amiodarona deve ser 300 g, IV ou IO, em bolus e a segunda dose 150 g, IV ou IO.

QUESTÃO 30

Qual a alteração observada no eletrocardiograma abaixo:



- A) Bradicardia juncional;
- B) Bradicardia sinusal;
- C) Bloqueio atrioventricular de 2º grau Mobitz I;
- D) Bloqueio atrioventricular de 2º grau Mobitz II.

