



LÍNGUA PORTUGUESA

O texto servirá de base para as questões 01 e 02:

No lugar do outro
ROSELY SAYÃO

Estamos vivendo uma crise intensa: a das relações humanas. Todos os dias testemunhamos ou protagonizamos, tanto na vida presencial quanto na virtual, comportamentos e atitudes que vão do ódio declarado ou sutil ao desdém em relação ao outro. As relações humanas, sempre tão complexas, exigem, no entanto, delicadeza, atenção e compromisso social. Tem sido difícil manter a saúde mental e a qualidade de vida no contexto atual.

Crianças e adolescentes já dão sinais claros de que têm aprendido muito com nossa dificuldade em conviver com as diferenças e de respeitá-las; de tentar colocar-se no lugar do outro para compreender suas posições e atitudes; de ter compaixão; de conflitar em vez de confrontar; de agir com doçura, por exemplo. Conseguir fazer isso é ter empatia com o outro.

Pais e professores têm reclamado de comportamentos provocativos, desrespeitosos, desafiadores e desobedientes dos mais novos. Entretanto, se pudéssemos nos dedicar por alguns momentos à auto-observação, constataríamos essas características também em nós, adultos.

(...)

Desenvolver a empatia é uma condição absolutamente necessária para ensiná-la aos mais novos. Aliás, eles podem tê-la mais facilmente do que nós.

Um pai me contou, comovido, que conversava com um amigo a respeito da situação de muitos refugiados de países em guerra e que comentou que não adiantava a busca por outro local, já que a crise de empregos era mundial. Seu filho, de sete anos, que estava por perto, perguntou de imediato: "Pai, se tivesse guerra aqui, você preferiria que eu morresse?". Ele mudou de ideia.

Estacionar o carro em vaga de idosos, grávidas e portadores de deficiência é mais do que contravenção: é falta de empatia. Reclamar da lentidão dos velhos é mais do que desrespeito: é falta de empatia. Agredir ostensivamente o outro por suas posições é mais do que dificuldade em lidar com as diferenças: é falta de empatia. O mesmo modo, reclamar do comportamento dos mais novos é falta de empatia.

A empatia pode provocar uma grande mudança social, diz Roman Krznari, estudioso do tema. Vamos desenvolvê-la para ensiná-la?

Matéria publicada na Folha de São Paulo, 22 de Setembro de 2015.

QUESTÃO 01

Analise as afirmações acerca do texto, julgando-as verdadeiras (V) ou falsas (F):

- () Segundo a autora, a falta de empatia é uma das causas da crise de relações humanas que vivemos hoje;
- () Pelas características inerentes ao texto, pode-se afirmar que o gênero textual é o texto de divulgação científica;
- () "Crianças e adolescentes já dão sinais claros de que têm aprendido muito com nossa dificuldade em conviver com as diferenças e de respeitá-las;" o pronome destacado está se referindo aos termos crianças e adolescentes;
- () "Pais e professores têm reclamado de comportamentos provocativos, desrespeitosos, desafiadores e desobedientes dos mais novos." Este trecho é um período simples.

A sequência correta de cima para baixo é:

- A) V, F, V, F;
- B) V, F, F, V;
- C) F, V, F, V;
- D) F, F, V, V.

QUESTÃO 02

Observe os aspectos gramaticais do texto e assinale a opção correta:

- A) "Entretanto, se pudéssemos nos dedicar por alguns momentos à auto-observação, constataríamos essas características também em nós, adultos. A conjunção "entretanto" tem valor semântico de explicação;
- B) "Agredir **ostensivamente** o outro por suas posições é mais do que dificuldade em lidar com as diferenças...". O termo destacado é um adjetivo;
- C) No trecho "Pai, se tivesse guerra aqui, você preferiria que eu morresse?" as aspas foram usadas para indicar a fala de alguém no texto;
- D) "Um pai me contou, comovido, que **conversava** com um amigo a respeito da situação de muitos refugiados de países em guerra e que comentou que não adiantava a busca por outro local, já que a crise de empregos era mundial.". O verbo destacado está no pretérito perfeito do indicativo.



QUESTÃO 03

A tirinha servirá de base para a questão:



Analise as afirmativas sobre aspectos gramaticais do texto:

- I. Assim como “nojenta” no segundo quadrinho, são escritas com j as palavras “jeito”, “jejum” e “ojeriza”;
- II. A oração “se não tomar sopa”, no primeiro quadrinho, é uma oração subordinada adverbial concessiva;
- III. A crase usada no último quadrinho se justifica por estar numa locução adverbial feminina;
- IV. A palavra “asco”, no último quadrinho, significa desprezo.

Estão corretas, apenas:

- A) I e III;
- B) I, II e III;
- C) I, III e IV;
- D) II, III e IV.

QUESTÃO 04

Marque a opção verdadeira quanto à Redação Oficial:

- A) A redação oficial é a maneira pela qual o Poder Público redige comunicações oficiais e atos normativos, e o destinatário dessa comunicação é o público, uma instituição privada ou outro órgão ou entidade pública, do Poder Executivo ou dos outros Poderes;
- B) O Ofício é o instrumento de comunicação oficial entre os Chefes dos Poderes Públicos, notadamente as mensagens enviadas pelo Chefe do Poder Executivo ao Poder Legislativo para informar sobre fato da administração pública; para expor o plano de governo por ocasião da abertura de sessão legislativa; para submeter ao Congresso Nacional matérias que dependem de deliberação de suas Casas; para apresentar veto; enfim, fazer comunicações do que seja de interesse dos Poderes Públicos e da Nação;
- C) Quanto à linguagem utilizada na Redação Oficial, prevalece a norma culta da língua, porém pode-se usar regionalismos e neologismos, quando a situação comunicativa assim o permitir;
- D) Todas as modalidades de comunicação oficial seguem o mesmo padrão, não havendo diferenças nem características específicas para cada expediente.

QUESTÃO 05

Assinale a opção correta quanto às regras gramaticais de concordância nominal, regência verbal e colocação de pronomes átonos:

- A) O verbo ensinar é sempre transitivo direto;
- B) Na frase “É proibido a entrada de estranhos” a concordância está de acordo com a Gramática Normativa;
- C) O verbo obedecer é transitivo direto;
- D) Quando o verbo estiver no futuro do presente ou no futuro do pretérito sem precedência de palavras que atraem o pronome, usa-se a mesóclise.



SISTEMA ÚNICO DE SAÚDE

QUESTÃO 06

Um dos princípios do Sistema Único de Saúde (SUS) é o da Integralidade. Este princípio diz que:

- A) A saúde é direito de todos e dever do Estado, então, cada cidadão, independentemente da etnia, da religião e da condição socioeconômica, tem direito a utilizar os serviços do SUS;
- B) Todos possuem direito, mas nem todos têm as mesmas condições para acessar esse direito; então, o Estado deve prover as condições para que as pessoas sejam tratadas de forma justa, ou seja, que cada um seja tratado conforme sua necessidade;
- C) A assistência deve ser fornecida visando atender todas as necessidades da população, atuando na prevenção, na cura e na reabilitação dos problemas de saúde e também sobre os determinantes de saúde;
- D) Deve-se tratar com desigualmente os desiguais.

QUESTÃO 07

O processo para a formação dos Conselhos de Saúde deve ser democrático e divulgado largamente entre profissionais e comunidade. Para compor um Conselho, é necessário realizar eleições para os cargos titulares e suplentes, os quais têm uma divisão paritária. Os usuários do serviço devem ocupar:

- A) 20% das vagas;
- B) 25 % das vagas;
- C) 50% das vagas;
- D) 65% das vagas

QUESTÃO 08

O Pacto em defesa do SUS visa reforçar os princípios do sistema, fortalecendo a participação popular e informando a população sobre seu funcionamento e forma de gestão. Sobre este pacto, analise as afirmativas abaixo:

- I. O Pacto em Defesa do SUS deve firmar-se através de iniciativas que busquem a repolitização da saúde, como um movimento que retoma a Reforma Sanitária Brasileira aproximando-a dos desafios atuais do SUS;
- II. Ampliação e fortalecimento das relações com os movimentos sociais, em especial os que lutam pelos direitos da saúde e cidadania e a elaboração e publicação da Carta dos Direitos dos Usuários do SUS são algumas das ações deste pacto;
- III. Entre as prioridades deste pacto estão a saúde do Idoso, o controle do câncer do colo do útero e da mama e a redução da mortalidade infantil e materna.

Estão corretas:

- A) Apenas I e II;
- B) Apenas I e III;
- C) Apenas II e III;
- D) Todas as afirmativas.

QUESTÃO 09

A Vigilância em Saúde constitui um processo contínuo e sistemático de coleta, consolidação, análise e disseminação de dados sobre eventos relacionados à saúde. Sobre este tema, assinale V para verdadeiro e F para falso:

- () As ações de Vigilância em Saúde são coordenadas com as demais ações e serviços desenvolvidos e ofertados no Sistema Único de Saúde (SUS) para garantir a integralidade da atenção à saúde da população;
- () Entende-se por Vigilância Sanitária um conjunto de ações que proporcionam o conhecimento, a detecção ou prevenção de qualquer mudança nos fatores determinantes e condicionantes de saúde individual ou coletiva, com a finalidade de recomendar e adotar as medidas de prevenção e controle das doenças ou agravos;
- () Atualmente, a Vigilância Epidemiológica não trabalha apenas com as doenças e os agravos já instalados, mas também vigia os fatores de risco e os determinantes/condicionantes do processo saúde-doença, articulando ações preventivas com outros setores;
- () Entre as atividades da Vigilância Sanitária, está a fiscalização de estabelecimentos em que ocorrem a produção e a prestação de serviços.

A sequência correta de cima para baixo é:

- A) V, V, F, F;
- B) V, F, V, V;
- C) F, V, F, V;
- D) F, F, V, V.

QUESTÃO 10

A gestão financeira do Sistema Único de Saúde (SUS) é bastante complexa e envolve uma série de regras que devem ser seguidas por cada um dos Entes da Federação. Acerca do financiamento da saúde no Brasil, assinale a afirmativa correta:

- A) Os recursos para manutenção da prestação dos serviços das ações e do serviço de saúde serão transferidos para uma só conta-corrente no Bloco de Custeio;
- B) A utilização dos recursos deve corresponder e estar vinculada às ações inseridas apenas na Programação Anual de Saúde;
- C) Nas regras atuais para a construção de uma Unidade Básica de Saúde, uma conta deve ser aberta para o recebimento do recurso financeiro e esta deve perdurar até o final da execução da obra pelo Município;
- D) A transferência de recursos para o financiamento de ações não previstas nos planos de saúde pode ser realizada desde que autorizada pelo gestor municipal.



CONHECIMENTOS ESPECÍFICOS

QUESTÃO 11

A articulação temporomandibular (ATM) é a única articulação móvel do crânio e é considerada a mais complexa do corpo humano. Sobre as disfunções temporomandibulares (DTM), analise as afirmativas abaixo:

- I. As DTM podem ser classificadas em dois grandes subgrupos: as de origem articular, ou seja, aquelas em que os sinais e sintomas estão relacionados à ATM; e as de origem muscular nas quais os sinais e sintomas relacionam-se com a musculatura estomatognática;
- II. Os sintomas auditivos referidos por pacientes com DTM são: dores de ouvido (otalgia), sensação de plenitude auricular, sensação de diminuição de acuidade auditiva, zumbidos, tonturas e vertigens;
- III. Quando presente, a DTM caracteriza-se por dores nas articulações temporomandibulares e nos músculos mastigatórios, sendo a dor o sintoma mais comum e os homens são mais afetados que as mulheres numa proporção de 4:1.

Estão corretas:

- A) Apenas I e II;
- B) Apenas I e III;
- C) Apenas II e III;
- D) Todas as afirmativas.

QUESTÃO 12

Acerca dos movimentos funcionais da articulação temporomandibular (ATM), assinale a opção correta:

- A) Na depressão ocorre o deslizamento posterior dos côndilos e do disco; atuam os músculos temporal, masseter e pterigoideos mediais;
- B) Na elevação ocorre o deslizamento anterior e inferior dos côndilos e do disco articular; atuam os músculos pterigoideos laterais, suprahióideo e infra-hióideo;
- C) Na protusão ocorre o deslizamento anterior dos côndilos e do disco; atuam os músculos pterigoideos medial e lateral;
- D) A retração consiste no deslizamento lateral do côndilo ipsilateral acompanhado pela rotação medial do côndilo contralateral; atuam os músculos pterigoideos lateral e medial.

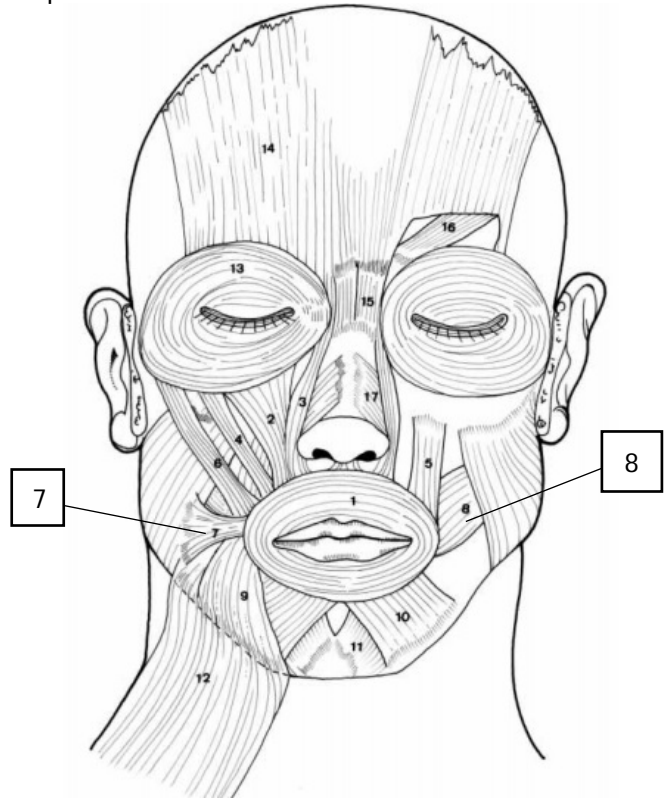
QUESTÃO 13

O músculo da face responsável pelo chamado "sorriso franco" é o:

- A) Levantador do Lábio Superior;
- B) Zigomático Menor;
- C) Zigomático Maior;
- D) Risório.

QUESTÃO 14

A figura abaixo mostra os músculos (M) da mimica facial. Os músculos marcados com os números 7 e 8 são respectivamente:



- A) M. levantador do lábio superior e M. abaixador do ângulo da boca;
- B) M. risório e M. bucinador;
- C) M. mentoniano e M. platisma;
- D) M. risório e M. zigomático menor.

QUESTÃO 15

Das opções abaixo assinale aquela que não representa um músculo responsável pela mastigação:

- A) M. Masseter;
- B) M. Temporal;
- C) M. Pterigoideo Medial;
- D) M. Orbicular da boca.

QUESTÃO 16

Complete a lacuna: "O músculo _____ é responsável pela elevação do osso Hioide e abaixamento da mandíbula (abertura da boca)."

- A) Digástrico;
- B) Estiloideo;
- C) Miloióideo;
- D) Genioideo.



QUESTÃO 17

O músculo que possui sua origem na superfície dorsal do manúbrio e na articulação esternoclavicular, e sua inserção se dá no corpo do hióide e é o mais superficial de todos os músculos infra-hióideos é o:

- A) Esterno-hióideo;
- B) Tíreo-hióideo;
- C) Esternotireóideo;
- D) Omo-hióideo.

QUESTÃO 18

A paralisia de Bell é incontestavelmente a causa mais comum da paralisia facial aguda, sendo responsável por 70% dos casos. Sobre esta patologia, analise as afirmativas abaixo:

- I. Existe evidência convincente em apoio do papel de um herpesvírus tipo 1 (HSV-1) na etiopatogenia da paralisia de Bell;
- II. Deve ser obtido um audiograma que irá representar uma boa triagem geral do sistema auditivo, já que a perda auditiva é muito comum na paralisia de Bell;
- III. Apesar de não afetar a etiologia da doença nem prevenir a desnervação completa ou contratura, os esteroides podem ser úteis por limitar a extensão da desnervação e prevenir a discinesia autônoma e a progressão de paralisia incompleta para completa.

Estão corretas:

- A) Apenas I e II;
- B) Apenas I e III;
- C) Apenas II e III;
- D) Todas as afirmativas.

QUESTÃO 19

A medula espinal (ME) faz parte do sistema nervoso central e corresponde à porção caudal do tubo neural, apresentando poucas modificações no seu desenvolvimento embriológico. A respeito desta estrutura, assinale V para verdadeiro e F para falso:

- () A ME é um órgão cilíndrico e longo, situado abaixo do forame magno do osso occipital, onde tem continuidade com o tronco do encéfalo;
- () Na face anterior, a ME apresenta um sulco mais profundo na linha mediana, com cerca de 3mm, chamado fissura mediana anterior;
- () O oitavo par de nervos espinais cervicais passa abaixo da oitava vértebra cervical;
- () A raiz medular posterior é formada de fibras aferentes que fazem conexão no gânglio sensorial, o qual é formado pela crista neural e contém neurônios especiais chamados pseudounipolares.

A sequência correta de cima para baixo é:

- A) V, V, F, V;
- B) F, V, V, F;
- C) V, V, F, F;
- D) F, V, F, V.

QUESTÃO 20

O tronco do encéfalo (TE), também chamado de tronco cerebral, situa-se sobre a parte basal do osso occipital (clivo), ocupando o espaço mais anterior da fossa intracraniana posterior, e estende-se desde a medula espinal até o diencéfalo. Sobre a anatomia do TE, assinale a opção correta:

- A) Do sentido caudal para o rostral, o TE apresenta três subdivisões principais: bulbo (bulbo raquidiano, ou medula oblonga), ponte e mesencéfalo;
- B) O TE representa cerca de 20 % do peso total do encéfalo;
- C) O mesencéfalo corresponde à parte menor e mais caudal do TE e pode ser dividido em uma porção caudal (porção fechada) e uma porção rostral (porção aberta), com base na ausência ou presença do quarto ventrículo;
- D) Os sulcos e as fissuras na superfície da medula espinal cervical, bem como muitas das colunas nucleares e as vias de fibras presentes no seu interior, prolongam-se por distâncias variáveis até a ponte.

QUESTÃO 21

Três nervos cranianos têm origem aparente em cada lado do tronco do encéfalo (TE) ao nível do sulco bulbo-pontino. São eles:

- A) V, VI e VII;
- B) VI, VII e VIII;
- C) VII, VIII e IX;
- D) IV, V e VI.



QUESTÃO 22

O termo diencefalo refere-se à parte do sistema nervoso central que, em conjunto com o telencefalo, constitui o cérebro. A cerca desta estrutura, assinale a opção correta:

- A) Há estruturas secretoras e não secretoras no epitálamo e dentre as primeiras, a mais importante é o corpo pineal;
- B) O tálamo situa-se na extremidade posterior do terceiro ventrículo, inferiormente ao esplênio do corpo caloso, anteriormente à fissura cerebral transversa e superiormente ao mesencefalo;
- C) O epitálamo é a única estrutura do diencefalo que não se relaciona com o lúmen do terceiro ventrículo;
- D) O trigono das habênulas é a estrutura endócrina mais importante do epitálamo.

QUESTÃO 23

O tálamo é uma estrutura par, com aspecto ovoide, que faz parte do diencefalo, formada por substância cinzenta e subdividida em vários núcleos. Sobre o tálamo, analise as afirmativas abaixo:

- I. O tálamo forma a maior parte da parede lateral do terceiro ventrículo e limita-se inferiormente com o hipotálamo, no nível do sulco hipotalâmico, que passa do forame interventricular até o aqueduto cerebral;
- II. As estrias medulares do tálamo são formadas por fibras nervosas que unem a área septal ao hipotálamo;
- III. A lâmina medular interna é uma camada de substância branca que limita lateralmente o tálamo, continuando acima com a denominação de extrato zonal do tálamo;
- IV. O pulvinar é um volumoso núcleo situado na extremidade posterior do tálamo com funções ainda pouco conhecidas, mas consideradas associativas.

Estão corretas:

- A) Apenas I e II;
- B) Apenas II e III;
- C) Apenas I e IV;
- D) Apenas II, III e IV.

QUESTÃO 24

Os doze pares de nervos cranianos têm conexões bilaterais no encéfalo e recebem uma nomenclatura específica, sendo numerados em algarismos romanos, de acordo com a sua origem aparente, no sentido rostrocaudal. Utilizando-se das colunas I e II, relacione o nervo craniano e sua respectiva função:

Coluna I

- A. I par;
- B. II par;
- C. V par;
- D. VIII par;

Coluna II

- I. O núcleo mastigatório é o núcleo motor deste nervo que é situado na ponte, ele forma uma coluna oval de típicos neurônios motores grandes medialmente à raiz motora e ao núcleo sensorial principal;
- II. Também chamado de esteatoacústico, tem origem aparente no sulco bulbopontino, no nível do ângulo pontocerebelar;
- III. A função deste nervo é o olfato, considerada como sensibilidade visceral especial;
- IV. Este nervo é o conjunto dos axônios provenientes das células ganglionares da retina, estrutura localizada no olho, órgão receptor do sistema visual.

A sequência correta é:

- A) A-I, B-II, C-III, D-IV;
- B) A-II, B-IV, C-I, D-III;
- C) A-III, B-IV, C-I, D-II;
- D) A-IV, B-III, C-II, D-I.

QUESTÃO 25

Sobre a anatomia do Telencefalo, analise as afirmativas abaixo:

- I. O telencefalo é constituído pelos dois hemisférios cerebrais e pelas porções mais anteriores do III ventrículo, incluindo a própria lâmina terminal, dadas suas origens embriológicas;
- II. Os sulcos axiais são os que se desenvolvem ao longo do eixo de uma área homogênea, como é o caso da porção posterior da fissura calcarina, que é, na realidade, uma dobra situada no centro da área estriada visual;
- III. O giro frontal médio situa-se entre os sulcos frontais superior e inferior e apresenta forma predominantemente serpiginosa.

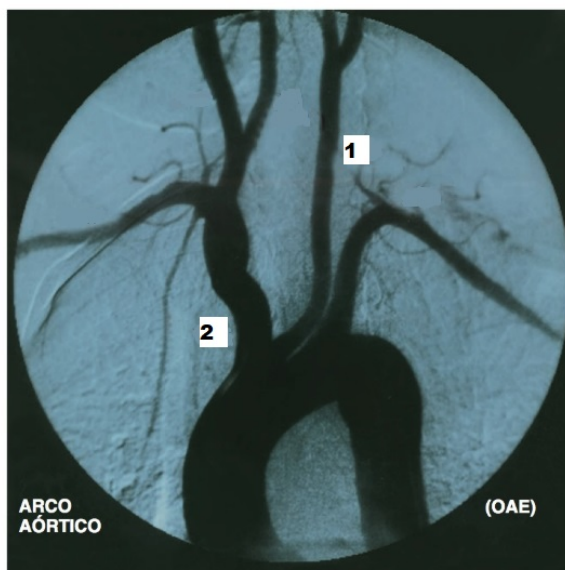
Estão corretas:

- A) Apenas I e II;
- B) Apenas I e III;
- C) Apenas II e III;
- D) Todas as afirmativas.



QUESTÃO 26

A figura abaixo mostra uma arteriografia do arco aórtico. As estruturas que correspondem aos números 1 e 2 são respectivamente:



- A) O tronco braquiocefálico direito e a artéria carótida comum direita;
- B) A artéria carótida comum esquerda e o tronco braquiocefálico direito;
- C) A artéria carótida comum esquerda e artéria subclávia esquerda;
- D) A artéria carótida comum direita e a artéria vertebral direita.

QUESTÃO 27

Sobre o Sistema Vertebrobasilar, assinale V para verdadeiro e F para falso:

- () As artérias vertebrais têm origem na porção inicial das artérias subclávias esquerda e direita, medialmente ao músculo escaleno anterior;
- () No segmento intracraniano, a artéria vertebral passa anteriormente ao bulbo com direção superior e medial para se anastomosar à artéria vertebral contralateral e formar a artéria basilar;
- () A artéria basilar, originada pela união das 2 artérias vertebrais no nível do sulco bulbopontino (ou pontino inferior), bifurca-se nas artérias cerebrais posteriores na cisterna interpeduncular;
- () A artéria cerebelar anteroinferior, ramo da artéria vertebral, passa horizontalmente na região anterior e inferior da ponte, vascularizando-a através de pequenos ramos.

A sequência correta de cima para baixo é:

- A) F, V, F, F;
- B) V, F, V, V;
- C) F, V, F, V;
- D) V, V, V, F.

QUESTÃO 28

A drenagem venosa do encéfalo é realizada por veias profundas e superficiais que, progressivamente, levam o sangue venoso até os seios da dura-máter, para finalmente desembocarem nas:

- A) Veias jugulares internas;
- B) Veias cerebrais profundas;
- C) Veias cerebrais superficiais;
- D) Veias infratentoriais.

QUESTÃO 29

Os pacientes com doença maligna das glândulas salivares devem se apresentar com mais frequência com uma massa incidentalmente observada. A respeito deste tema, analise as afirmativas abaixo:

- I. Dor, paralisia do nervo facial e adenopatia cervical notificam a doença localmente avançada e um mau prognóstico;
- II. Os tumores da glândula parótida que envolvem o lobo profundo podem ter extensão do espaço parafaríngeo e se apresentar como uma massa orofaríngea sintomática ou assintomática (usual) sem anormalidade externa palpável;
- III. Para as neoplasias malignas da glândula salivar, a biópsia por aspiração com agulha fina (PAAF) é pouco sensível;
- IV. O carcinoma mucoepidermoide é o tipo mais comum de distúrbio maligno da glândula salivar.

Estão corretas, apenas:

- A) I e II;
- B) II e III;
- C) I, II e IV;
- D) II, III e IV.

QUESTÃO 30

Os acidentes automobilísticos são o mecanismo de lesão mais comum para pacientes com fraturas do seio frontal, sendo responsáveis por 60 a 70% de todas as fraturas do seio frontal. A respeito deste tema, assinale a opção correta:

- A) A parede posterior do seio frontal é significativamente mais espessa do que a parede anterior;
- B) A maioria dos pacientes não perde a consciência com a força requerida para sustentar uma fratura do seio frontal;
- C) A radiografia de crânio é o exame de imagem de escolha para avaliar as fraturas do seio frontal;
- D) As complicações mais graves incluem mucocele, dor persistente grave e complicações intracranianas infecciosas.